

# 総務関係

# 消防組織・財政等のあらまし

## 1 消 防 組 織

昭和48年、2市3町2村を管轄とする東山梨消防組合・消防本部として実動開始し、以来37年、1本部2署3分署体制で住民の生命及び財産をあらゆる災害から保護するため消防力の整備、充実強化に努め、複雑多様化する災害に対処してきたところでありますが、平成の大合併により、平成16年10月に春日居町が脱退し、また、平成17年3月には山梨市、牧丘町及び三富村が合併し、新山梨市となり、さらに11月には、塩山市、勝沼町及び大和村が合併し、甲州市が誕生したことに伴い、2市を管轄とする1本部2署2分署の東山梨行政事務組合・東山梨消防本部となりました。

庁舎については、消防本部・塩山消防署庁舎を平成10年4月、山梨消防署を平成17年6月、勝沼分署を平成21年3月に新築移転し、牧丘分署を平成23年3月に立て替えし、東山梨管内の防災拠点となる署所の整備が完了したところです。新築となった庁舎は、耐火・耐震性を有した建物として、災害発生時の緊急出場、防災拠点としての機能性と職員の居住性に十分配慮するとともに、地域住民にも親しまれる庁舎となり、着実に整備充実が図られています。

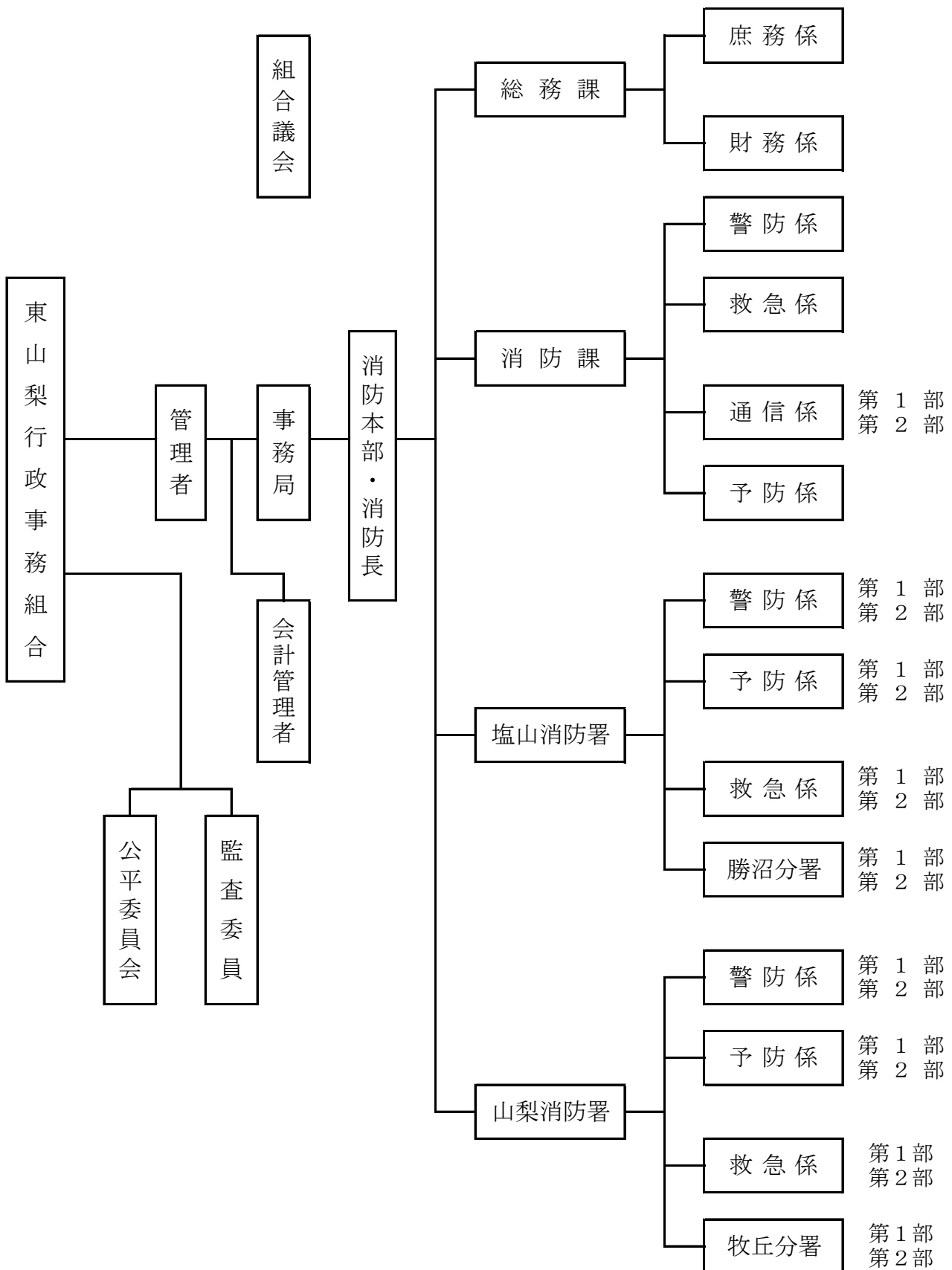
また、近年増加の一途をたどっている救急事象に対しては、平成3年救急救命士法が施行されたのを受け、より高度な救命処置ができるよう救急救命士の育成に努めており、平成22年10月から2署2分署の救急隊に、救急救命士を配置し、全ての救急隊が現場で高度な救命処置を行うとともに普通救命講習及び救急講習を開催し、地域住民に広く応急処置の普及を図っています。

消防職員数については、消防業務の増加及び職員の高齢化、さらに平成18年度以降団塊の世代における定年退職者の増加等による消防力不足を解消するため平成23年度には、8名の採用を行い、来年度以降も計画的に職員を採用していきます。

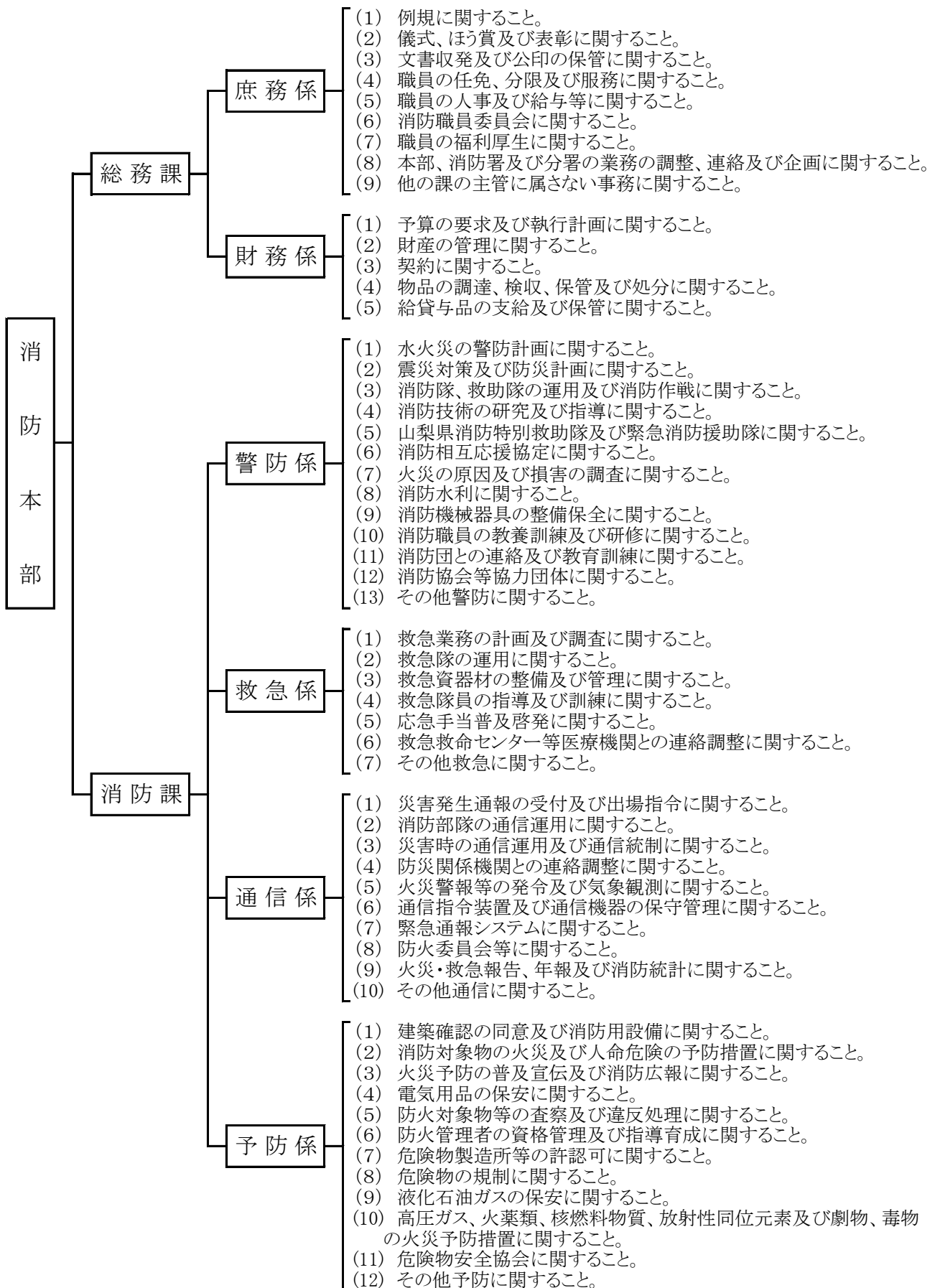
## 2 財 政

東山梨行政事務組合・東山梨消防本部の財政運営は、主として構成市の負担金により賄われており、通年における消防費の負担率は、平成5年度から基準財政需要額の減額等により、年々厳しい財政状況となり、最小の経費で最大の効果を上げるべく経費節減に努める中、平成16年度に構成市町村との協議の結果、平成17年度からの消防費負担金については、基準財政需要額を基とした算定方式から当該年度の必要所要額方式に改めました。

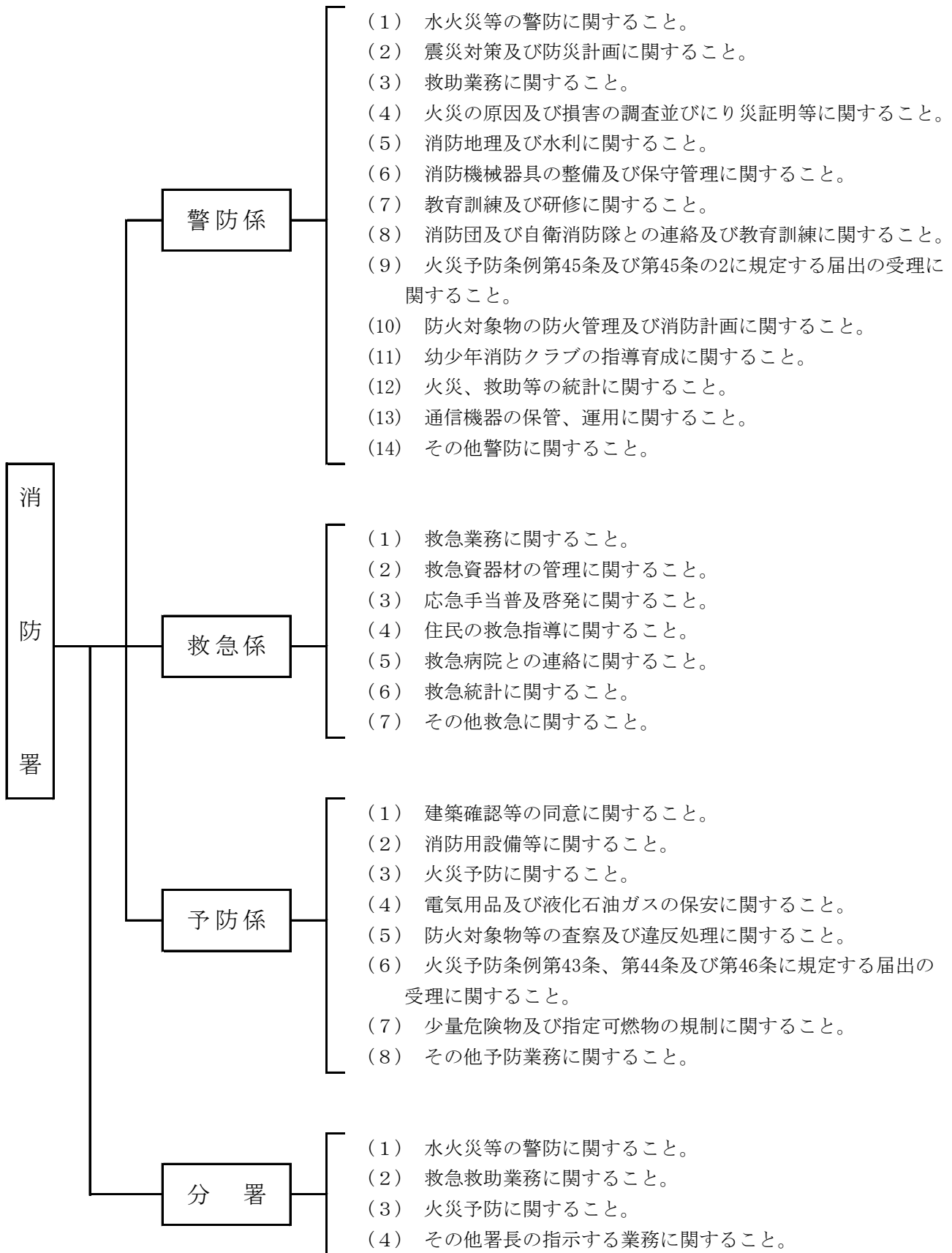
# 消防本部組織機構



# 消 防 本 部 事 務 分 掌



# 消 防 署 事 務 分 掌



# 市別の消防力概要

(平成23年4月1日現在 住民基本台帳)  
(平成23年消防現況調査)

区分 市別	面積 (k㎡)	人口 (人)	世帯数 (戸)	地域			消防団員数 (人)	ポンプ 自動車 (台)	小型 ポンプ 動力 (台)	小型 積載 ポンプ (台)	消 火 栓	防火水槽		
				市街地	準市街地	その他						100m <sup>3</sup> 以上	100m <sup>3</sup> ～ 40m <sup>3</sup>	40m <sup>3</sup> 未満
山梨市	290.00	37,937	14,445	1	4	20	1,051	26	51	31	774	39	176	44
甲州市	264.00	35,741	13,114		6	25	916	18	57	40	691	31	259	104
計	554.00	73,678	27,559	1	10	45	1,967	44	108	71	1,465	70	435	148

## 市別の面積・世帯数・人口に対する消防力概要

(平成23年4月1日現在)

署別 市別	区分 市別	消防ポンプ1台当たり			消防団員1人当たり		消防吏員1人当たり	
		面積 (k㎡)	人口 (人)	世帯数 (戸)	人口 (人)	世帯数 (戸)	人口 (人)	世帯数 (戸)
塩山消防署管内	甲州市	3	351	134	36	14	925	352
山梨消防署管内	山梨市	2	311	114	39	14	894	328
平均		3	331	124	38	14	910	340

# 消防力の基準と現有

(平成23年4月1日現在)

## 1 署 所

区 分	署 所		充 足 率
	市 街 地	市 街 地 以 外	
基 準	2	2	100%
現 有	2	2	
過不足数	0	0	

## 2 車 両

区 分	消 防 自 動 車	化 学 消 防 車	は し ご 自 動 車	救 急 自 動 車	救 助 工 作 車	指 揮 車	非 常 用 消 防 自 動 車 (小 型 動 力)	非 常 用 救 急 車	計	充 足 率
基 準	4	1	1	4	1	3	2	1	17	100%
現 有	4	1	1	4	1	3	2	1	17	
過不足数	0	0	0	0	0	0	0	0	0	

## 3 人 員

区 分	ポ ン プ 隊 員	化 学 隊 員	は し ご 隊 員	救 急 隊 員	救 助 隊 員	指 揮 隊 員	通 信 員	予 防 要 員	庶 務 要 員	計	充 足 率	条 例 定 数
基 準	60	0	0	36	15	13	12	20	12	168	65%	110
現 有	30	0	0	36	6	11	8	2	17	110		
過不足数	-30	0	0	0	-9	-2	-4	-18	5	-58		

※ 化学隊員及びはしご隊員は、ポンプ隊員との乗り換え運用とする。

※ 庶務要員には、消防学校入校者（初任教育）8名を含む。

# 職 員 配 置 状 況

(平成23年4月1日現在)

区 分		階 級	消	司	司	司	士	副	消	事	計
		防	令	令	令	長	士	防	務		
		監	長	令	補	長	長	士	員		
定 員											110
実 員		1	4	18	33	18	5	30	1		110
消 防 本 部	消 防 長	1									1
	総 務 課		1	3	1		1	8	1		15
	消 防 課		1	4	3	4		1			13
塩 山 消 防 署	本 署	署 長		1							1
		次 長			1						1
		第 1 部			1	6	1	1	5		14
	第 2 部			2	4	2	1	5		14	
	勝 沼 分 署	第 1 部				3	1		1		5
		第 2 部			1	2	1		1		5
山 梨 消 防 署	本 署	署 長		1							1
		次 長			1						1
		第 1 部			2	4	5		4		15
	第 2 部			1	6	3	1	3		14	
	牧 丘 分 署	第 1 部			1	2	1		1		5
		第 2 部			1	2		1	1		5



# 階級別・年齢別職員状況

(平成23年4月1日現在)

階級 年齢区分	消防監	司令長	司令	司令補	士長	副士長	消防士	事務職員	計
18							1		1
19							4		4
20									0
21							1		1
22							5		5
23							6		6
24							3		3
25							7		7
26									0
27						2	1		3
28						1	2		3
29									0
30						1			1
31					1				1
32									0
33					1	1			2
34					1				1
35					2				2
36					3				3
37				2	5				7
38				1	1				2
39					2				2
40				3	1				4
41									0
42				1					1
43									0
44				2	1				3
45				2					2
46				1					1
47				1					1
48				5					5
49				3					3
50			1	3					4
51									0
52			3	3					6
53			1	1					2
54				3					3
55		1	4	2				1	8
56		1	1						2
57			5						5
58	1		1						2
59		2	2						4
合計人員	1	4	18	33	18	5	30	1	110
平均年齢	58.0	57.3	55.3	47.4	36.7	29.0	23.1	55.0	40.0

## 階級別勤続年数状況

(平成23年4月1日現在)

階級 \ 年数	計	1年 未満	1年 ～ 3年	3年 ～ 5年	5年 ～ 10年	10年 ～ 15年	15年 ～ 20年	20年 ～ 25年	25年 ～ 30年	30年 以上
計 (人)	110	8	11	8	9	2	20	3	14	35
消防監	1									1
消防司令長	4									4
消防司令	18								1	17
消防司令補	33						6	3	12	12
消防士長	18				1	2	14		1	
消防副士長	5				5					
消防士	30	8	11	8	3					
事務職員	1									1

(通算年数含む)

## 職員居住地状況

(平成23年4月1日現在)

区分	管内		管外	計 (人)	
	山梨市	甲州市			
消防本部	11	16	2	29	
塩山消防署	本署	15	12	3	30
	勝沼分署	1	7	2	10
山梨消防署	本署	12	17	2	31
	牧丘分署	3	6	1	10
計	42	58	10	110	

# 職員の各種免許等取得状況

(平成23年4月1日現在)

種 別	階 級	司	司	司	士	副	消	事	計
		以上 司令長	令	令補	長	士長	防士	務職員	
運 転 免 許	大 型 免 許	4	15	28	17	5	9		78
	中型免許 (限定解除)			4	3		1		8
	中型免許 (限定)	2	4	1	1		10		18
	普 通 免 許	1	3	2	3	1	12	1	23
	大 型 特 殊 免 許			1	1		1		3
	大 型 二 輪 免 許	3	16	10	6	2	2		39
	普 通 二 輪 免 許		2	11	8		9		30
	限 定 付 大 型 特 殊	1	1	1					3
小型建設機械オペレーター		1		4					5
農 業 機 械 士			1	1					2
危 険 物 取 扱 者 ( 甲 )					1				1
危 険 物 取 扱 者 ( 乙 )		3	7	8	6	3	19		46
消 防 設 備 士 ( 甲 )		1		1					2
消 防 設 備 士 ( 乙 )		1	4	2	2				9
建 築 士 2 級				1					1
火 薬 類 取 扱 保 安 責 任 者		2	1		1				4
発 破 技 士		1	1						2
ガ ス 溶 接 技 能 士		3	3	4	1				11
1 6 ミリ 映 写 技 術 者		1	1						2
防 災 士		4	10	11					25
救 急 隊 員 資 格	救 命 士		2	9	2		3		16
	Ⅱ 課 程	3	15	19	1				38
	Ⅰ 課 程	1							1
	標 準 課 程		1	4	16	5	14		40
A C L S ・ I C L S			1	9	2		3		12
J P T E C			7	33	18	5	17		80
特 殊 無 線 技 士		5	15	21	19	4	21		85
ア マ チ ュ ア 無 線		1	6	10	5				22
2 級 小 型 船 舶 操 縦 士		2	2	1					5
衛 生 管 理 者			1						1
教 員 免 許				3		1			4
山 岳 レ イ ン ジ ャ ー			1						1
テ ク ニ カ ル ロ ー プ レ ス キ ュ ー			1	6	3				10
応 急 手 当 指 導 員		4	17	31	19	2			73
ボ イ ラ ー 取 扱 技 能 者			1	1					2
小 型 移 動 式 ク レ ーン			3	21	14	2	7		47
玉 掛 技 能			3	22	14	2	8		49
車 両 系 建 設 機 械 運 転 技 能 者			1	2	1				4
特 定 科 学 物 質 作 業 主 任 者				7	1				8
ス イ フ ト ウ ォ ー タ ー レ ス キ ュ ー				1	1				2
山 岳 遭 難 救 助 技 術 認 定					1				1

# 施 設 状 況

(平成23年4月1日現在)

区 分	敷 地 面 積	説 明
消防本部・塩山消防署	7,859.36 m <sup>2</sup>	鉄骨鉄筋コンクリート3階建 2,396.04 m <sup>2</sup> 鉄骨造平屋建 147.84 m <sup>2</sup>
山 梨 消 防 署	2,000.37 m <sup>2</sup>	鉄骨鉄筋コンクリート (一部鉄骨造) 2階建 1,474.63 m <sup>2</sup>
牧 丘 分 署	1,262.90 m <sup>2</sup>	鉄筋コンクリート平屋建 559.84 m <sup>2</sup>
勝 沼 分 署	1,447.75 m <sup>2</sup>	鉄骨鉄筋コンクリート平屋建 582.09 m <sup>2</sup> 防災備蓄庫 23.40 m <sup>2</sup>
訓 練 場	(4,043.50 m <sup>2</sup> )	訓練塔 A塔・B塔・C塔 305.46 m <sup>2</sup>
計	12,570.38 m <sup>2</sup>	5,489.30 m <sup>2</sup>

( ) 内の数字は消防本部・塩山消防署敷地面積のうち訓練場分を再掲した。

# 車 両 配 置 状 況

(平成23年4月1日現在)

区 分 署 別	消 防 自 動 車							計
	指令車等	ポンプ自動車	はしご車	救 助 車 工 作 車	化学車	救急車	小型積載車	
消 防 本 部	5					1		6
塩山消防署	2	1		1	1	1		6
山梨消防署	2	2	1			1		6
牧丘分署						1	1	2
勝沼分署		1				1		2
計	9	4	1	1	1	5	1	22

# 現 有 車 両 状 況

(平成23年4月1日現在)

所属	種 類	名 称	車 名 型 式	車 番	年式	無線	馬 力 排気量	ポンプ型式	備 考
消 防 本 部	消防長車	東 山 1	トヨタマークII TA-GX110	300 ち 8757	15	有	160 1,998		乗車定員5名
	指令車	東山指揮1	トヨタランドクルーザー KD-KZ71G改	88 す 9788	7	有	130 2,980		乗車定員5名
	業務連絡車		日産エルブランド UA-E51	300 て 4413	16	無	240 3,490		乗車定員8名
	査 察 車		マツダ スクラムバン EBD-DG64V	480 か 5634	22	無	36 660		乗車定員4名
	資器材 搬送車	東山支援1	いすゞエルフ BDG-NPS85	800 さ 9434	21	有	114 2,990		乗車定員3名
	資材運搬車		ダイハツハイゼット V-S110V	80 あ 501	6	無	42 659		乗車定員4名
	非常用救急車	東山救急1	日産パラメディック E-ALWE50改	88 そ 4005	11	有	170 3,274		乗車定員7名
塩 山 消 防 署	指令車	塩山指揮1	トヨタカルディナ TA-AZT246w	830 も 119	15	有	150 1,998		広報装置付
	ポンプ車	塩山ポンプ1	日野デュトロ PD-XZU378M	831 ひ 119	19	有	150 4,009	日本機械A-2 2段バランスタービン	可搬ポンプ C1級積載
	化学車	塩山化学1	日野スペースレンジャー KK-GD1JGDA	830 の 119	14	有	220 7,961	畠山ポンプA-1 2段バランスタービン	水 1,800ℓ 薬液 300ℓ積載
	救助工作車	塩山救助1	日野スペースレンジャー KK-GD1JGDA	830 て 119	12	有	220 7,961		救助用資機材 積載
	救 急 車	塩山救急1	トヨタハイメディック VCH380002076	830 る 119	15	有	180 3,370		高規格救急車
	資材運搬車		ホンダアクティー V-HA3	40 は 3859	7	無	38 655		乗車定員2名
山 梨 消 防 署	指令車	山梨指揮1	日産エクストレール DBA-NT31	800 さ 8893	20	有	137 1,990		広報装置付
	水 槽 車	山梨ポンプ1	日産ディーゼル KC-MK211EN	88 そ 1060	8	有	185 6,925	野口ポンプA-1 2段バランスタービン	水 1,700ℓ積載
	ポンプ車	山梨ポンプ2	日野デュトロ PD-XZU378M	831 ん 119	17	有	150 4,009	日本機械A-2 2段バランスタービン	可搬ポンプ C1級積載
	梯 子 車	山梨梯子1	イベコマギルス	88 さ 2210	2	有	12,760		30m級
	救 急 車	山梨救急1	トヨタハイメディック CBF-TRH226S	800 さ 8523	20	有	150 2,693		高規格救急車
	業務連絡車		ホンダシビック CBA-EU3	500 ん 8151	16	無	130 1,660		乗車定員5名
勝 沼 分 署	救 急 車	勝沼救急1	トヨタアンヴィランス GE-VCH22S	830 は 119	14	有	180 3,370		乗車定員7名
	水槽付 ポンプ車	勝沼ポンプ1	日野デュトロ BDG-XZU378M	800 さ 9874	22	有	150 4009	日本機械A-2 2段バランスタービン	水 1,500ℓ積載
牧 丘 分 署	救 急 車	牧丘救急1	トヨタアンヴィランス TC-VCH28S	831 そ 119	16	有	180 3,370		乗車定員7名
	小型ポンプ 積載車	牧丘ポンプ1	ダイハツハイゼット V-S110V	80 あ 500	6	有	42 659		可搬ポンプ C1級積載

# 機 械 器 具 保 有 状 況

(平成23年4月1日)

品 名		署 ・ 分 署		塩山消防署	山梨消防署	勝沼分署	牧丘分署
			合計				
防 護 器 具	耐 熱 服		4	2	2		
	耐 電 手 袋		8	5	3		
	耐 電 長 靴		3	2	1		
	化 学 防 護 服		6	3	3		
	防 毒 マ ス ク		12	6	6		
	防 塵 眼 鏡		31	14	17		
救 助 器 具	空 気 呼 吸 器		23	10	9	2	2
	可 搬 式 ウ ィ ン チ		5	3	2		
	緩 降 機		2	1	1		
	平 型 担 架		34	11	23		
	バスケットストレッチャー		2	1	1		
	空 気 式 救 助 マ ッ ト		2	1	1		
	救 命 索 発 射 銃		3	2	1		
	救 命 ボ ー ト		1	1			
	船 外 機		1	1			
救 命 胴 衣		10	5			5	
救 急 器 具	自動体外式除細動器(二相波形式)		7	3	2	1	1
	患者監視装置(ベットサイドモニター)		2	1	1		
	患者監視装置(プロパック)		2			1	1
	自 動 吸 引 器		4	1	1	1	1
	自 動 式 人 工 呼 吸 器		5	1	2	1	1
	自 動 式 心 マ ッ サ ー ジ 器		2	1	1		
	輸 液 用 資 機 材		2	1	1		
	血 中 酸 素 飽 和 度 測 定 器		4	1	1	1	1
	心 電 計		2			1	1
	M A S T シ ョ ッ ク パ ン ツ		3	1	1		1
	血 圧 計 ( 携 帯 用 )		4	1	1	1	1
	パ ッ ク ボ ー ド		4	1	1	1	1
	ス ク ー プ ス ト レ ッ チ ャ ー		5	1	2	1	1
	E ・ O ・ G ガ ス 滅 菌 器		1	1			
	オ ー ト ク レ ー プ		1		1		
救 命 浮 環		8	3	2	1	2	

(平成23年4月1日)

品 名		署 ・ 分 署				
		合計	塩山消防署	山梨消防署	勝沼分署	牧丘分署
破 壊 器 具	油 圧 救 助 器 具	5	3	2		
	エ ア ー ツ ー ル	2	1	1		
	チ ェ ー ン ソ ー	8	2	4	1	1
	マ ッ ト 型 空 気 ジ ャ ッ キ	1	1			
	エ ン ジ ン カ ッ タ ー	2	1	1		
	エ ア ー ソ ー	2	1	1		
	ア セ チ レ ン 溶 断 器	2	1	1		
測 定 器	可 燃 性 ガ ス 測 定 器	2	1	1		
	酸 素 濃 度 測 定 器	1	1			
	有 毒 性 ガ ス 測 定 器	2	2			
そ の 他 の 器 具	発 電 機 1.5 / KW	4		2	1	1
	発 電 機 5 0 0 W	3	2	1		
	発 電 機 4 0 0 W	1	1			
	発 電 機 3 0 0 W	2		2		
	充 電 器	2	1	1		
	三 連 は し ご	5	3	2		
	か ぎ 付 は し ご	6	3	1	2	
	ジ ェ ッ ト シ ュ ー タ ー	45	20	20	2	3
	小 型 動 力 ポ ン プ	7	1	2	2	2
	油 圧 式 ジ ャ ッ キ	8	3	3	1	1
	携 帯 拡 声 器	11	6	3	1	1
	リ ン グ カ ッ タ ー	4	1	2		1
	エ ア ー テ ン ト	1		1		
	高 圧 送 水 ポ ン プ	2	1	1		

## 過去5年間の決算状況

### 歳 入

(単位 千円)

区 分	年 度	平成18年度	平成19年度	平成20年度	平成21年度	平成22年度
	決算額	決 算 額	決 算 額	決 算 額	決 算 額	決算見込額
分担金及び負担金		1,209,325	1,253,113	1,298,856	1,183,176	1,246,012
使用料及び手数料		37,885	38,397	41,436	42,638	37,552
国庫支出金						
財産収入		197	663	648	506	209
繰入金		27,974	99,131	11,924	31,804	22,775
繰越金		72,908	22,494	26,634	28,579	35,359
諸収入		5,697	6,032	8,560	6,929	7,444
地方債				136,600	447,255	152,000
歳入合計		1,353,986	1,419,830	1,524,658	1,740,887	1,501,351

### 歳 出

(単位 千円)

区 分	年 度	平成18年度	平成19年度	平成20年度	平成21年度	平成22年度
	決算額	決 算 額	決 算 額	決 算 額	決 算 額	決算見込額
議会費		1,649	1,263	1,230	1,301	1,432
総務費		105,996	74,469	57,152	55,957	54,525
民生費		27,346	25,446	28,265	25,943	26,569
衛生費		67,438	113,608	77,087	65,710	69,105
消防費		950,708	965,584	1,121,380	898,778	1,124,689
公債費		178,355	212,827	210,964	657,838	195,282
歳出合計		1,331,492	1,393,197	1,496,078	1,705,527	1,471,602

※ 歳入歳出予算・決算状況は、東山梨行政事務組合としての数値である。



## 平成23年度歳入歳出予算

### 歳 入

(単位 千円)

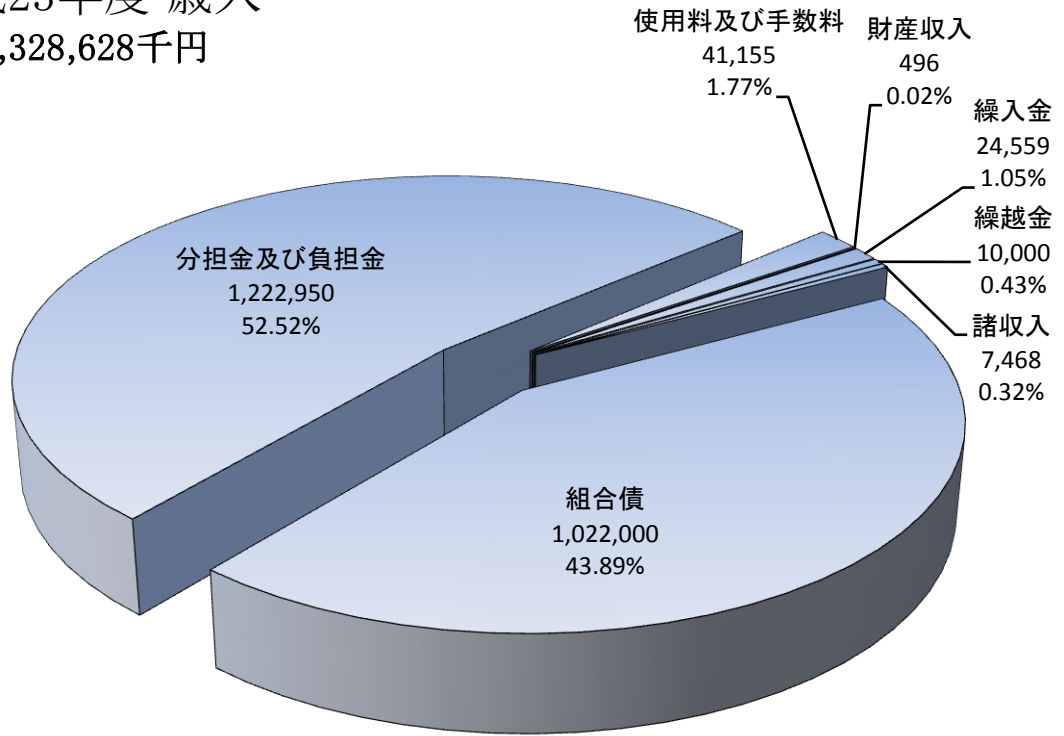
款	本年度予算額	前年度予算額	比較
分担金及び負担金	1,222,950	1,254,547	△ 31,597
使用料及び手数料	41,155	37,393	3,762
財産収入	496	544	△ 48
繰入金	24,559	22,775	1,784
繰越金	10,000	10,000	0
諸収入	7,468	7,247	221
組合債	1,022,000	164,000	858,000
歳入合計	2,328,628	1,496,506	832,122

### 歳 出

(単位 千円)

款	本年度 予算額	前年度 予算額	比較	本年度予算額の財源内訳			
				特定財源			一般財源
				国県支出金	地方債	その他	
議会費	1,589	1,709	△ 120	0	0	0	1,589
総務費	42,598	39,648	2,950	0	0	495	42,103
民生費	28,558	27,568	990	0	0	0	28,558
衛生費	93,412	71,957	21,455	0	0	40,855	52,557
消防費	928,186	1,149,472	△ 221,286	0	0	6,762	921,424
公債費	1,224,285	196,152	1,028,133	0	1,022,000	0	202,285
予備費	10,000	10,000	0	0	0	0	10,000
歳出合計	2,328,628	1,496,506	832,122	0	1,022,000	48,112	1,258,516

平成23年度 歳入  
2,328,628千円



平成23年度 歳出  
2,328,628千円

