

救急・救助関係

救急・救助のあらまし

令和元年中における救急の状況は、出場件数2,756件、搬送人員2,626人で前年と比較すると、件数で114件、人員で108人といずれも減少している。なお、令和元年中搬送者のうち、軽症者が1,193人と全搬送者の45%を占めている。

当管内では1日当たり約8件の救急事象が発生し、管内住民の約25人に1人の割合で搬送されることとなる。また、出場件数を事故種別ごとにみると、急病が1,760件(61%)でトップを占め、次いで一般負傷の548件(19%)、交通事故の222件(8%)の順となる。

次に救助状況は、出場件数60件、活動件数39件、救助人員37人であった。例年、交通事故による救助事象が大半を占めているが、近年、登山やハイキングブームにより山間地・渓谷での滑落事故等が増加している。



山間地で滑落した負傷者の救助

月 別 救 急 出 場 状 況

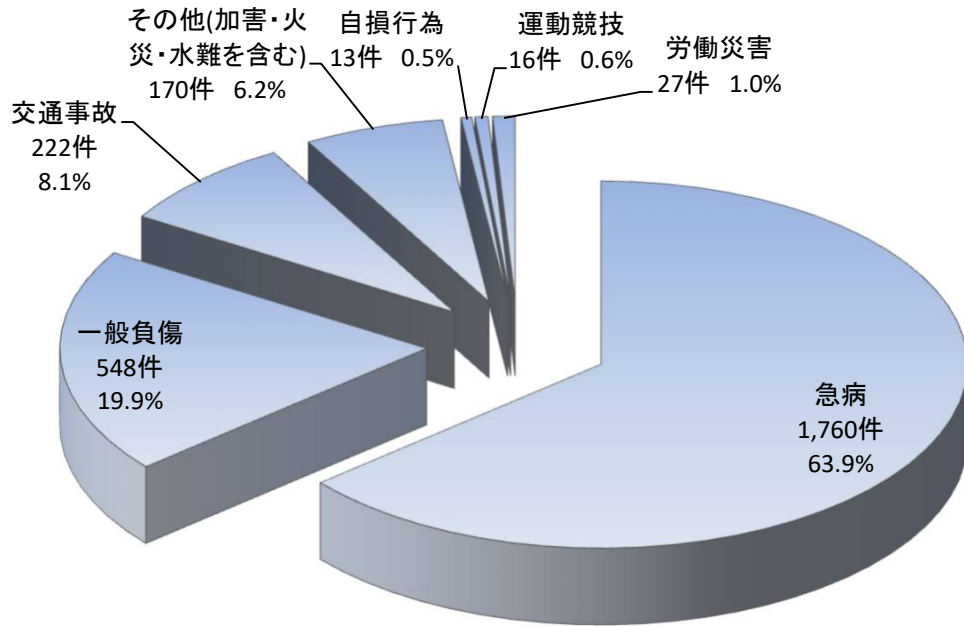
(令和元年)

月別	事故種別 区分	火 災	自然 災害	水 難	交 通	労 働 災 害	運 動 競 技	一 般 負 傷	加 害	自 損 行 為	急 病	そ の 他					合 計	不 搬 送
												転 院 搬 送	医 師 搬 送	資 機 材 搬 送 等	そ の 他	小 計		
1	出場件数	2			15	1	2	62	1	1	175	18			3	21	280	14
	搬送人員	2			18	1	2	58	1	1	169	18				18	270	
2	出場件数	1			12	1	1	33			152	12			1	13	213	16
	搬送人員	1			10	1	1	31			141	12				12	197	
3	出場件数				16	1	1	36		1	143	10				10	208	11
	搬送人員				16	1	1	34		1	135	10				10	198	
4	出場件数				24	1	2	55	1		121	13			1	14	218	9
	搬送人員				26	1	2	53	1		116	13				13	212	
5	出場件数			1	13	2	1	44		1	120	10			2	12	194	13
	搬送人員			1	13	2	1	40		1	114	10				10	182	
6	出場件数				11	1	1	48	1		136	9			1	10	208	6
	搬送人員				11	1	1	47	1		133	9				9	203	
7	出場件数			2	23	3	1	51		2	150	7			1	8	240	17
	搬送人員				21	3	1	46		1	144	7				7	223	
8	出場件数	1			24	5	1	36			168	13			2	15	250	11
	搬送人員				28	5	1	35			161	13				13	243	
9	出場件数				30	5	4	39		2	154	12			2	14	248	15
	搬送人員				30	5	4	36		2	146	12				12	235	
10	出場件数	1			16	2	1	31		3	138	13				13	205	10
	搬送人員				15	2	1	29		3	133	13				13	196	
11	出場件数				20	3	1	53	1	1	148	12			1	13	240	10
	搬送人員				19	3	1	51		1	143	12				12	230	
12	出場件数				18	2		60		2	155	15				15	252	15
	搬送人員				16	2		60		1	143	15				15	237	
合 計	出場件数	5	0	3	222	27	16	548	4	13	1,760	144	0	0	14	158	2,756	147
	不搬送件数	2	0	2	17	0	0	27	1	1	83	0	0	0	14	14	147	
	搬送人員	3	0	1	223	27	16	520	3	11	1,678	144	0	0	0	144	2,626	

救急事故種別出場状況

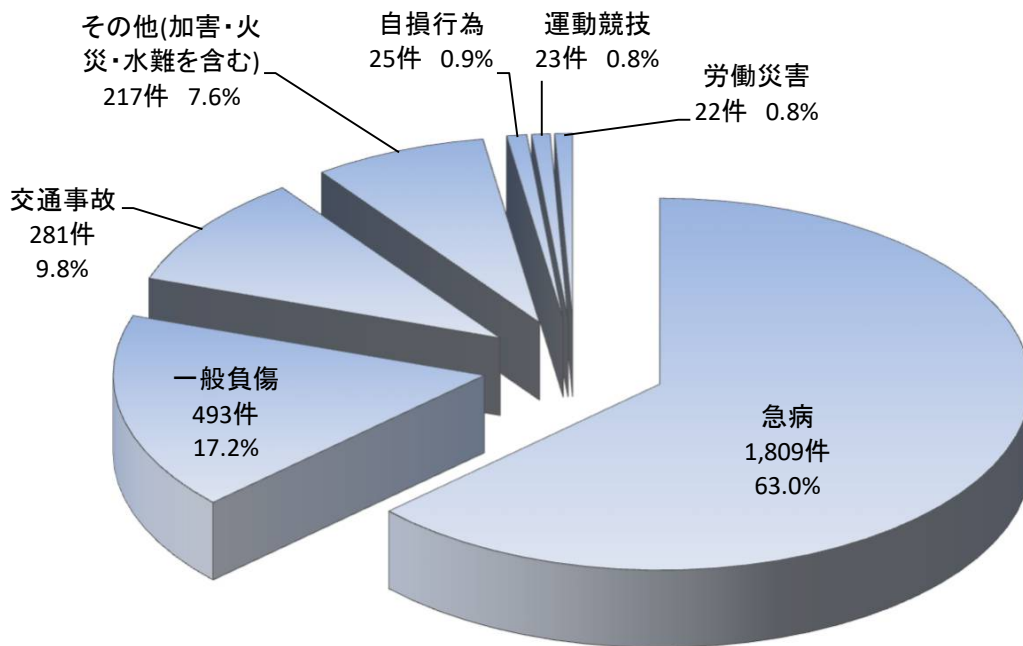
(令和元年)

合計 2,756件



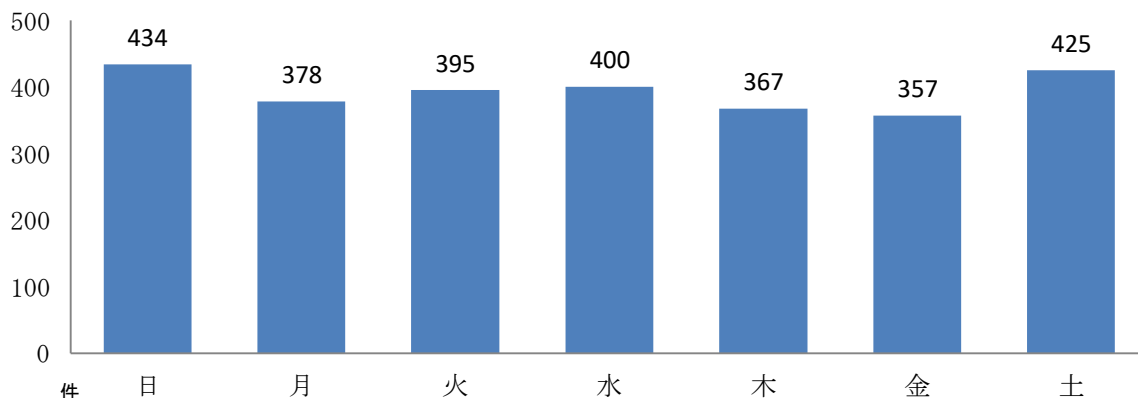
(平成30年)

合計 2,870件



曜日別救急出場状況

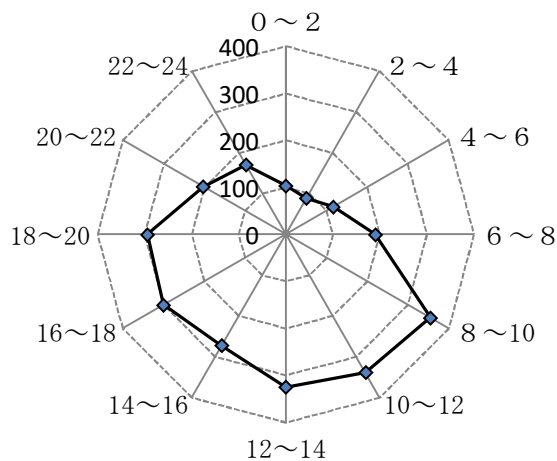
(令和元年)



時間別救急出場状況

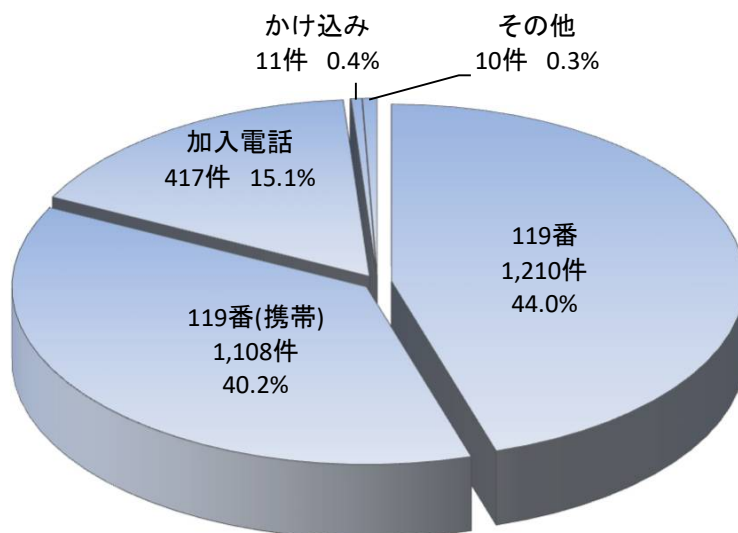
(令和元年)

時間帯	件数
0～2	103
2～4	88
4～6	117
6～8	190
8～10	355
10～12	339
12～14	325
14～16	273
16～18	300
18～20	294
20～22	202
22～24	170



覚知別救急出場状況

(令和元年)



署・分署別救急出場状況

(令和元年)

事故種別 署・分署別	火 災	自然 災害	水 難	交 通	労 働 災 害	運 動 競 技	一 般 負 傷	加 害	自 損 行 為	急 病	そ の 他	合 計	割 合
塩山消防署	2		1	85	7	4	184	2	8	611	32	936	34.0%
山梨消防署	1		1	63	10	5	185	2	5	659	89	1,020	37.0%
勝沼分署				47	7	5	91			301	17	468	17.0%
牧丘分署	2		1	27	3	2	88			189	20	332	12.0%
合計	5	0	3	222	27	16	548	4	13	1760	158	2,756	100%

程度別搬送状況

(令和元年)

事故種別 程度別	火 災	自然 災害	水 難	交 通	労 働 災 害	運 動 競 技	一 般 負 傷	加 害	自 損 行 為	急 病	そ の 他	合 計	割 合
死亡				1			3		8	40		52	2.0%
重症				14	2		67		1	155	53	292	11.1%
中等症	1			38	11	10	170	1	2	771	85	1,089	41.5%
軽症	2		1	170	14	6	280	2		712	6	1,193	45.4%
その他													0.0%
合計	3	0	1	223	27	16	520	3	11	1,678	144	2,626	100%

性別搬送人員状況

(令和元年)

男性	1,376名	女性	1,250名	合計	2,626名
----	--------	----	--------	----	--------

年齢区分・傷病程度別搬送状況

(令和元年)

年齢別 程度別	新生児 (生後28日未満)	乳・幼児 (生後28日以上 ～7歳未満)	少年 (7歳以上～ 18歳未満)	成人 (18歳以上～ 65歳未満)	高齢者 (65歳以上)	合計
死亡		1		8	43	52
重症		2	1	50	239	292
中等症		47	43	237	762	1,089
軽症		67	64	431	631	1,193
その他						0
合計	0	117	108	726	1,675	2,626

応急処置実施状況

(令和元年)

区分 事故種別	対象 人員	止血	固定	人工 呼吸	心肺 蘇生	酸素 吸入	気道 確保	気管 挿管	保温	被覆	在宅 療法 継続	除細 動	静脈 路確 保	薬剤 投与	その他 の応 急処 置	血圧 測定	聴診 器に よる 聴取	血中 酸素 飽和 度測 定	心電 図	合計
急病	1,678	7	45	32	59	312	102	3	152	3	7	6	46	23	1,346	1,540	633	1,678	601	6,595
交通	223	10	63	1	1	25	3		17	33			6		153	217	106	220	42	897
一般負傷	520	43	96	6	7	34	10	2	39	79			5	3	381	490	90	520	50	1,855
その他	205	4	17	4	8	59	10		23	4	1		7	6	153	190	43	200	65	794
合計	2,626	64	221	43	75	430	125	5	231	119	8	6	64	32	2,033	2,437	872	2,618	758	10,141

医療機関別搬送人員状況

(令和元年)

区分	救急告示医療機関					その他の医療機関					その他の場所	合計	
	国立	公立	公的	私的		国立	公立	公的	私的				
				病院	診療所				病院	診療所			
管内		202		2,000		2,202				2	2		2,204
管外	87	220		113		420			1		1	1	422
計	87	422	0	2,113	0	2,622	0	0	1	0	2	3	2,626

市別救急出場状況

(令和元年)

	火災	自然災害	水難	交通	労働災害	運動競技	一般負傷	加害	自損行為	急病	その他	合計
山梨市	3		2	103	13	9	284	2	6	898	112	1,432
甲州市	2			118	14	7	264	2	7	859	46	1,319
管外			1	1						3		5
合計	5	0	3	222	27	16	548	4	13	1,760	158	2,756

PA連携出場状況

(令和元年)

	塩山消防署	山梨消防署	合計	救急出場との割合
30年	268	259	527	18%
令和元年	353	303	656	23%

※ PA連携とは、救急現場において、消防隊と救急隊が連携して救急・救護活動等を行うことの総称です。

年 別 救 急 出 場 状 況

(令和元年)

年 別	事故種別	火	自然	水	交	労	運	一	加	自	急	そ	合	不 搬 送
	区 分	災	災 害	難	通	働 災 害	動 競 技	般 負 傷	害	損 行 為	病	の 他	計	
S48 H19	出場件数	163	1	42	11,783	931	801	8,930	437	783	35,084	4,109	63,064	5,317
	搬送人員	153	1	30	13,570	831	811	8,540	428	552	32,567	3,361	60,844	
20	出場件数	7		2	323	17	29	460	5	26	1,507	220	2,596	266
	搬送人員	4		1	325	15	30	440	5	19	1,383	152	2,374	
21	出場件数	7		4	354	21	31	472	9	38	1,510	208	2,654	252
	搬送人員	4			373	18	32	450	8	22	1,409	140	2,456	
22	出場件数	1			296	16	29	458	14	25	1,621	211	2,671	203
	搬送人員	1			311	17	29	445	14	15	1,536	143	2,511	
23	出場件数	9		1	314	21	36	473	15	31	1,757	198	2,855	199
	搬送人員	6			330	20	37	461	14	21	1,671	144	2,704	
24	出場件数	10			323	15	20	518	15	21	1,752	228	2,902	201
	搬送人員	4			326	14	21	498	13	13	1,685	158	2,732	
25	出場件数	5		2	282	28	20	498	25	30	1,710	178	2,778	136
	搬送人員	5		2	298	28	20	486	21	23	1,651	146	2,680	
26	出場件数	9	2	1	282	16	25	530	8	33	1,873	217	2,996	171
	搬送人員	7	1	1	307	16	24	526	8	22	1,798	164	2,874	
27	出場件数	4		2	297	20	24	504	4	35	1,792	203	2,885	176
	搬送人員	2		2	310	19	24	496	4	24	1,723	144	2,748	
28	出場件数	5		1	285	14	24	523	8	20	1,743	200	2,823	162
	搬送人員	4		1	293	14	24	502	8	12	1,697	136	2,691	
29	出場件数	7		1	288	25	16	517	3	15	1,806	219	2,897	173
	搬送人員	4			293	24	16	503	2	11	1,752	153	2,758	
30	出場件数	5		3	281	22	23	493	6	25	1,809	203	2,870	161
	搬送人員	5			284	21	22	472	8	13	1,724	185	2,734	
R 元	出場件数	5		3	222	27	16	548	4	13	1,760	158	2,756	147
	搬送人員	3		1	223	27	16	520	3	11	1,678	144	2,626	
合計	出場件数	232	3	59	15,108	1,146	1,078	14,376	549	1,082	53,964	6,394	96,747	7,564
	搬送人員	199	2	37	17,020	1,037	1,090	13,819	533	747	50,596	5,026	92,732	

中央自動車道内の年別救急出場状況

(令和元年)

年 別	事故種別 区分	火	自然	水	交	労	運	一	加	自	急	そ	合
		災	災	難	通	働	動	般	害	損	病	他	計
S53 ＼ H26	出場件数	23			804	4		15	8		196	12	1062
	搬送人員	2			1,019	4		16	10		179	4	1,234
27	出場件数	2			25			1			7		35
	搬送人員				30			1			6		37
28	出場件数	1			6						3		10
	搬送人員				10						3		13
29	出場件数	3			5						3	1	12
	搬送人員				4						3		7
30	出場件数				12						10	1	23
	搬送人員				10						10		20
令和 元年	出場件数				12						10	1	23
	搬送人員				10						10		20
合計	出場件数	29	0	0	864	4	0	16	8	0	229	15	1,165
	搬送人員	2	0	0	1,083	4	0	17	10	0	211	4	1,331

応急手当普及啓発講習実施状況

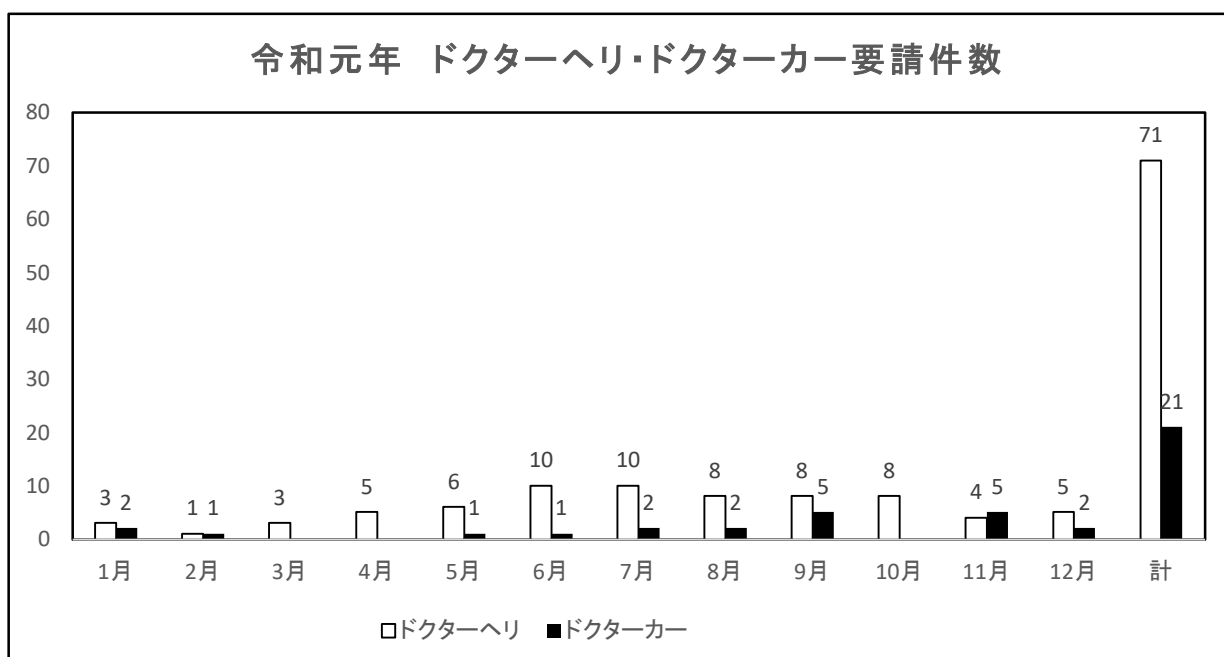
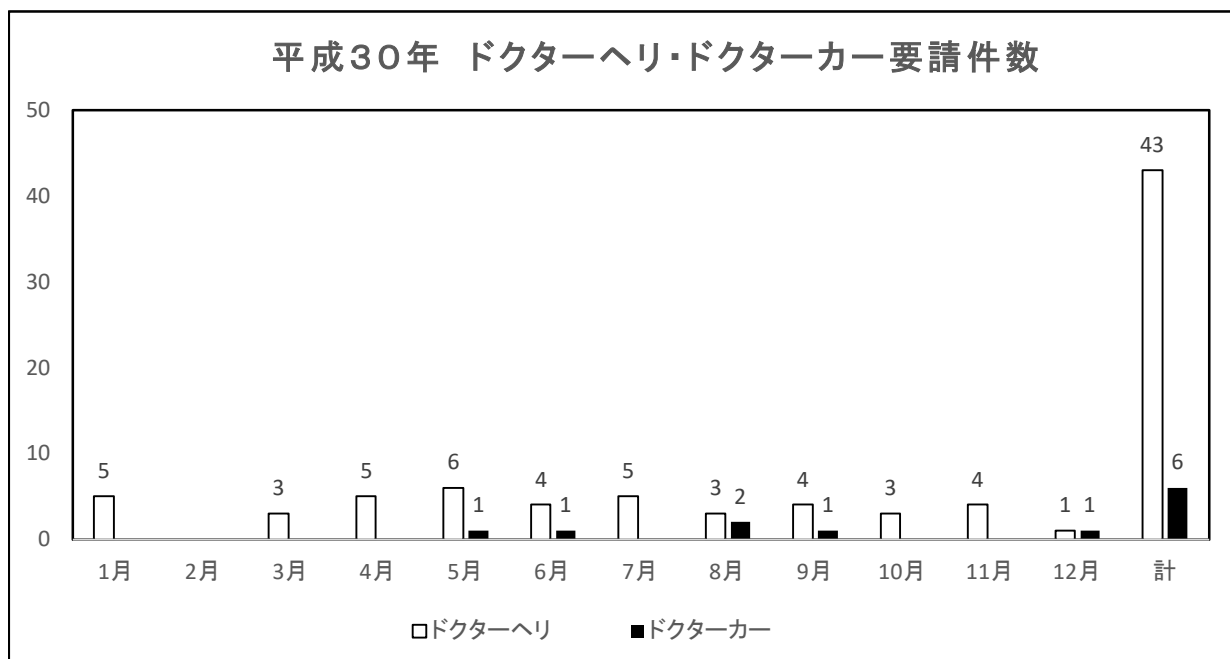
(令和元年度)

区 分	令和元年度中		平成17年度からの累計	
	講習回数	受講人員	講習回数	受講人員
合 計	66	1,020	1,478	37,573
普通救命講習Ⅰ	25	219	596	7,818
普通救命講習Ⅱ	2	15	125	1,336
普通救命講習Ⅲ	4	50	19	314
上級救命講習			13	370
救命入門コース			3	22
実技救命講習			2	4
救 急 講 習	35	736	720	27,709

※ただし、普通救命講習Ⅲ、救命入門コース、実技救命講習は平成28年度からの累計

山梨県ドクターヘリ・ドクターカー要請件数

		1月	2月	3月	4月	5月	6月	7月	8月	9月	10月	11月	12月	計
平成30年	ドクターヘリ	5		3	5	6	4	5	3	4	3	4	1	43
	ドクターカー					1	1		2	1			1	6
令和元年	ドクターヘリ	3	1	3	5	6	10	10	8	8	8	4	5	71
	ドクターカー	2	1			1	1	2	2	5		5	2	21



救助活動状況

(令和元年)

区分	種別	交通事故	火災	水難事故	機械事故	自然災害	その他(※1)	合計
	出場件数		14	1	5	5		35
活動件数		10	1	5	2		21	39
出場人員		163	14	46	48		399	670
救助人員	男	5		5	1		10	21
	女	6		1	1		8	16
	計	11		6	2		18	37
出場車両	ポンプ車	14	3	4	4		35	60
	救助工作車	14	1	1	4		14	34
	救急車	15	1	3	4		31	54
	その他(※2)	9	1	6	3		45	64
	計	52	6	14	15	0	125	212

※1 建物に閉じ込められた・挟まれた事故、山間地での事故など

※2 指令車、支援車など

主な人命救助活動状況

(令和元年)

月日	種別	発生場所	救助人員	事故内容及び活動内容	使用資器材
2月1日 (7:13)	交通事故	甲州市勝沼町菱山地内	男性1名 (重症)	停車中の大型トラックに軽乗用車が追突し、軽乗用車の運転者が下腿部を挟まれ、脱出不能となった。車両固定及び出火防止措置を行い、大型油圧救助器具を用いて車両運転席側のドアを撤去し、その後、同資器材にて下腿部の挟まれを開放し救出した。	大型油圧救助器具
4月27日 (12:31)	その他 (山間地での事故)	甲州市塩山一ノ瀬高橋地内	男性1名 (軽症)	歩行中、道路上から約50m下の河川に滑落した。 ロープレスキュー資器材を活用し、降下システムを設定後、救助隊員2名がタイタンを携行し降下した。要救助者をタイタンに収容後、引き上げシステムに切り替え、道路上まで救出した。	タイタン ロープレスキュー資器材
6月12日 (9:15)	機械による事故	山梨市上之割地内	女性1名 (重症)	農作業中、昇降機が横転し、右上腕部が挟まれた。 マイティバックを活用して、挟まれを解除した後、バックボード固定を行い救出した。なお、出火防止措置として、バッテリーターミナルを外した。	マイティバック 工具一式
7月24日 (15:35)	その他 (山間地での事故)	山梨市三富上釜口地内 西沢溪谷	女性1名 (中等症)	登山中、遊歩道上から約3m下の河川に滑落した。 ロープレスキュー資器材を活用し、降下システムを設定後、救助隊員2名がキャリングラックを携行し降下した。要救助者をキャリングラックに収容後、引き上げシステムに切り替え、遊歩道上まで救出した。	キャリングラック ロープレスキュー資器材

山梨県消防防災ヘリコプター「あかふじ」要請件数

		1月	2月	3月	4月	5月	6月	7月	8月	9月	10月	11月	12月	計
平成30年	救急				1									1
	救助				1	1	2	1			1	2	1	9
	火災		1											1
	自然災害													0
令和元年	救急													0
	救助			3		2	1		1	1	1		2	11
	火災		1		1	1								3
	自然災害													0

