

救急・救助関係

救急・救助のあらまし

平成25年中における救急の状況は、出場件数2,778件、搬送人員2,680人で前年と比較すると、件数で124件(4.7%)、人員で52人(1.9%)と何れも減少している。なお、平成25年中搬送者のうち、軽症者が1,299人と全搬送者の46.8%を占めている。

当管内では1日当たり約8件の救急事象が発生し、管内住民の約26人に1人の割合で搬送されたこととなる。また、出場件数を事故種別ごとにみると、急病が1,710件(61.6%)でトップを占め、次いで一般負傷の498件(17.9%)、交通事故の282件(10.2%)の順となる。

次に救助状況は、出場件数73件、活動件数35件、救助人員31人であった。例年、交通事故による救助事象が大半を占めているが、近年、登山やハイキングブームにより山間地・渓谷での滑落事故等が急増している。



山梨県ドクターヘリ

月 別 救 急 出 場 状 況

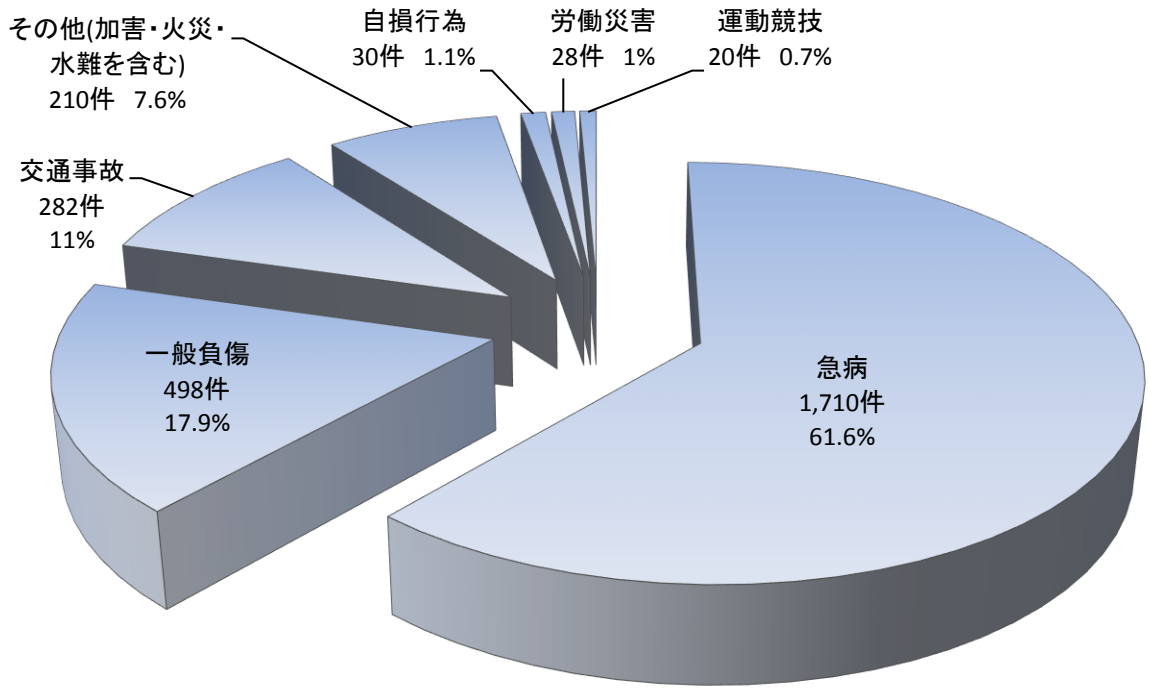
(平成25年)

月別	事故種別 区 分	火 災	自 然 災 害	水 難	交 通	労 働 災 害	運 動 競 技	一 般 負 傷	加 害	自 損 行 為	急 病	そ の 他					合 計	不 搬 送
												転 院 搬 送	医 師 搬 送	資 機 材 搬 送 等	そ の 他	小 計		
1	出場件数	2			14			51	4	1	189	12	1		3	16	277	14
	搬送人員	2			16			50	2		185	12				12	267	
2	出場件数				17	1		32	2		136	9			3	12	200	15
	搬送人員				16	1		32	1		126	9			1	10	186	
3	出場件数	1			30		1	37		6	136	10			1	11	222	13
	搬送人員	1			33		1	37		4	127	10				10	213	
4	出場件数				20	2	1	26		2	130	12				12	193	6
	搬送人員				22	2	1	26		1	127	12				12	191	
5	出場件数			1	23	5	1	40		2	120	15			3	18	210	8
	搬送人員			1	24	5	1	38		2	116	15			1	16	203	
6	出場件数				27	3	7	37	2	4	121	14	1		3	18	219	10
	搬送人員				28	3	7	35	2	4	118	14			1	15	212	
7	出場件数				34	3		46	3	5	150	11			6	17	258	15
	搬送人員				31	3		46	3	3	146	11			2	13	245	
8	出場件数			1	35	3	1	49	4	5	152	10	1			11	261	10
	搬送人員			1	45	3	1	49	4	4	146	10				10	263	
9	出場件数				23	3	5	45	3	1	129	8			2	10	219	1
	搬送人員				23	3	5	45	3	1	128	8			2	10	218	
10	出場件数				17	1	1	43	1	1	138	15			5	20	222	17
	搬送人員				21	1	1	40	1	1	129	15			1	16	210	
11	出場件数	1			13	4		49	4	2	147	10			8	18	238	15
	搬送人員	1			11	4		47	3	2	144	10			1	11	223	
12	出場件数	1			30	3	3	41	2	1	163	11			4	15	259	12
	搬送人員	1			28	3	3	41	2	1	159	11				11	249	
合 計	出場件数	5		2	282	28	20	498	25	30	1,710	137	3		38		2,778	136
	不搬送件数				20			12	4	7	62		3		28		136	
	搬送人員	5		2	298	28	20	486	21	23	1,651	137			9	146	2,680	

救急事故種別出場状況

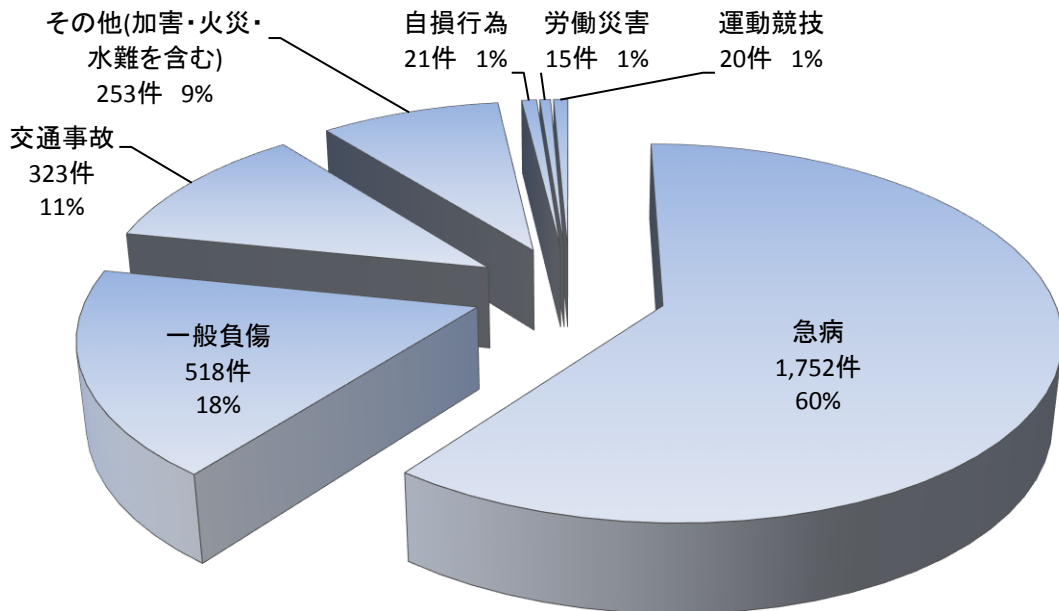
(平成25年)

合計 2,778件



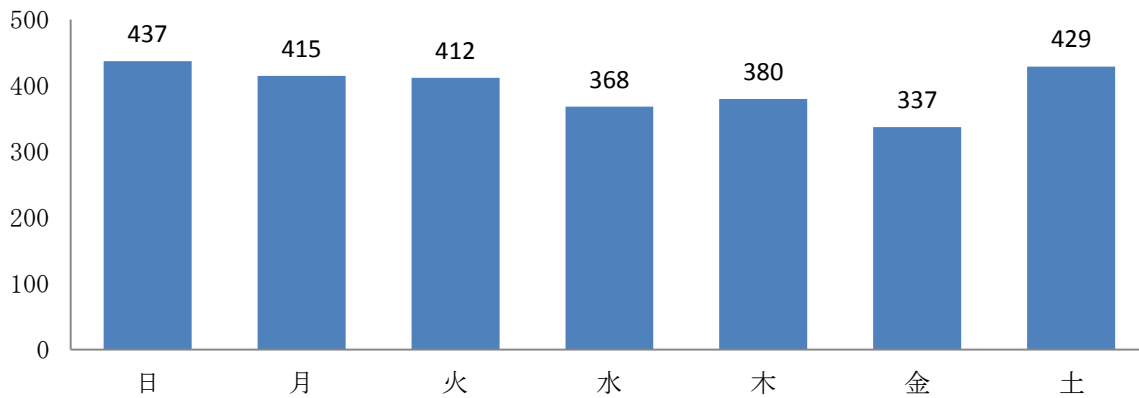
(平成24年)

合計 2,902件



曜日別救急出場状況

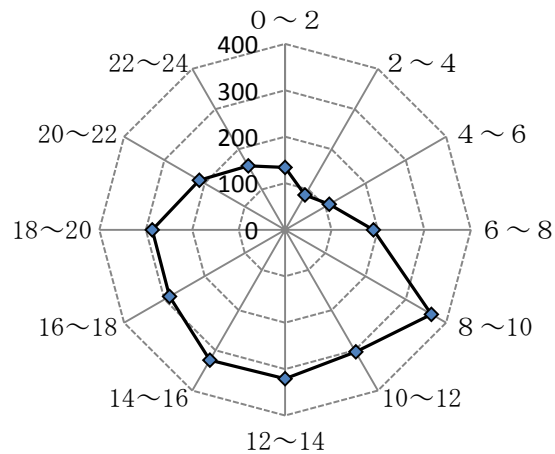
(平成25年)



時間別救急出場状況

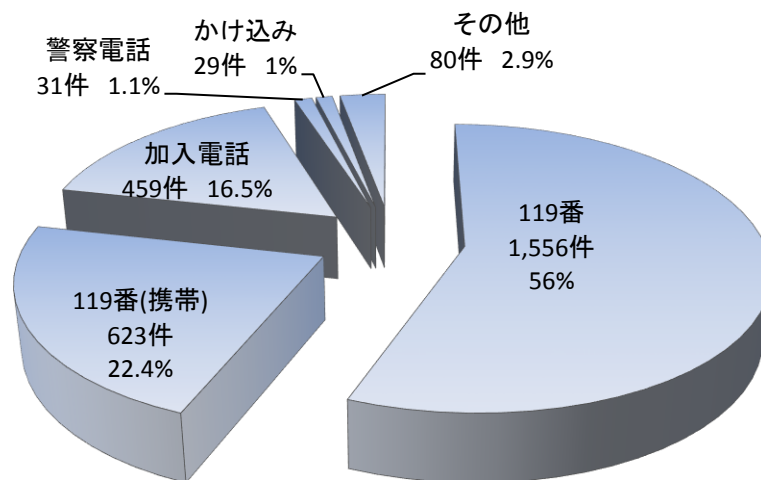
(平成25年)

時間帯	件数
0～2	134
2～4	86
4～6	110
6～8	190
8～10	364
10～12	304
12～14	321
14～16	324
16～18	287
18～20	286
20～22	213
22～24	159



覚知別救急出場状況

(平成25年)



署・分署別救急出場状況

(平成25年)

事故種別 署・分署別	火 災	自然 災害	水 難	交 通	労 働 災 害	運 動 競 技	一 般 負 傷	加 害	自 損 行 為	急 病	そ の 他	合 計	割 合
塩山消防署	2		1	98	16	7	175	7	9	621	60	996	35.9%
山梨消防署	3		1	81	5	7	153	14	13	606	84	967	34.8%
勝沼分署				63	4	3	104	3	5	274	13	469	16.9%
牧丘分署				40	3	3	66	1	3	209	21	346	12.5%
合計	5		2	282	28	20	498	25	30	1,710	178	2,778	100%

程度別搬送状況

(平成25年)

事故種別 程度別	火 災	自然 災害	水 難	交 通	労 働 災 害	運 動 競 技	一 般 負 傷	加 害	自 損 行 為	急 病	そ の 他	合 計	割 合
死亡	2		1	4			10		3	45	4	69	2.6%
重症	2			10	8	1	59	1	8	145	52	286	10.7%
中等症			1	39	8	5	144	4	7	697	84	989	36.9%
軽症	1			244	12	14	275	16	5	763	6	1,336	49.9%
その他													
合計	5		2	297	28	20	488	21	23	1,650	146	2,680	100%

性別搬送人員状況

(平成25年)

男性	1,383名	女性	1,297名	合計	2,680名
----	--------	----	--------	----	--------

年齢区分・傷病程度別搬送状況

(平成25年)

年齢別 程度別	新生児 (生後28日未満)	乳・幼児 (生後28日以上 ～7歳未満)	少年 (7歳以上～ 18歳未満)	成年 (18歳以上～ 65歳未満)	老人 (65歳以上)	合計
死亡				12	57	69
重症		2	5	72	207	286
中等症		59	31	222	677	989
軽症		72	90	513	661	1,336
その他						
合計		133	126	819	1,602	2,680

応急処置実施状況

(平成25年)

区分 事故種別	対象 人員	止血	固定	人口 呼吸	心肺 蘇生	酸素 吸入	気道 確保	気管 挿管	保温	被覆	在宅 療法 継続	除細 動	静脈 路確 保	薬剤 投与	その他 の応 急処 置	血圧 測定	聴診 器に よる 聴取	血中 酸素 飽和 測定	心電 図	合計
急病	1648	4	5	36	57	323	46	9	11	4	10	13	37	15	755	1535	115	1585	357	4917
交通	294	5	114	1	5	23	2		1	39			1	2	35	278	25	287	20	838
一般負傷	486	31	75	3	15	36	9	3	8	79	1		7	3	93	432	26	468	32	1321
その他	241	2	29	8	13	63	11	2	3	16			7	1	59	203	15	222	52	706
合計	2669	42	223	48	90	445	68	14	23	138	11	13	52	21	942	2448	181	2562	461	7782

医療機関別搬送人員状況

(平成25年)

区分	救急告示医療機関						その他の医療機関						その他の場所	合計
	国立	公立	公的	私的		計	国立	公立	公的	私的		計		
				病院	診療所					病院	診療所			
管内		238		2140		2378				10	3	13	1	2392
管外	60	164		52		276		3		6	2	11	1	288
計	60	402		2192		2654		3		16	5	24	2	2680

市別救急出場状況

(平成25年)

	火災	自然災害	水難	交通	労働災害	運動競技	一般負傷	加害	自損行為	急病	その他	合計
山梨市	1		1	118	8	12	226	19	18	870	112	1385
甲州市	4		1	161	20	8	272	6	12	840	66	1390
管外				3								3
合計	5		2	282	28	20	498	25	30	1,710	178	2778

年 別 救 急 出 場 状 況

(平成25年)

年 別	事故種別 区分	火 災	自 然 災 害	水 難	交 通	労 働 災 害	運 動 競 技	一 般 負 傷	加 害	自 損 行 為	急 病	そ の 他	合 計	不 搬 送
	48 3	出場件数	138	1	41	9,616	780	671	6,379	365	568	25,592	2,756	46,907
搬送人員		133	1	29	11,180	693	676	6,104	361	414	23,844	2,363	45,798	
14	出場件数	1			364	31	18	398	14	33	1,462	205	2,526	254
	搬送人員				435	29	20	379	12	22	1,322	153	2,372	
15	出場件数	2			397	28	29	414	15	28	1,586	235	2,734	286
	搬送人員	2			438	24	28	390	16	16	1,435	180	2,529	
16	出場件数	3			394	24	17	451	17	43	1,671	235	2,855	309
	搬送人員	3			412	21	18	435	16	24	1,509	173	2,611	
17	出場件数	7			342	14	23	431	14	41	1,652	212	2,736	228
	搬送人員	7			392	13	24	408	13	29	1,541	166	2,593	
18	出場件数	4			339	24	17	431	5	37	1,532	223	2,612	243
	搬送人員	2			369	23	17	414	4	20	1,434	154	2,437	
19	出場件数	8		1	331	30	26	426	7	33	1,589	243	2,694	238
	搬送人員	6		1	344	28	28	410	6	27	1,482	172	2,504	
20	出場件数	7		2	323	17	29	460	5	26	1,507	220	2,596	266
	搬送人員	4		1	325	15	30	440	5	19	1,383	152	2,374	
21	出場件数	7		4	354	21	31	472	9	38	1,510	208	2,654	252
	搬送人員	4			373	18	32	450	8	22	1,409	140	2,456	
22	出場件数	1			296	16	29	458	14	25	1,621	211	2,671	203
	搬送人員	1			311	17	29	445	14	15	1,536	143	2,511	
23	出場件数	9		1	314	21	36	473	15	31	1,757	198	2,855	199
	搬送人員	6			330	20	37	461	14	21	1,671	144	2,704	
24	出場件数	10			323	15	20	518	15	21	1,752	228	2,902	201
	搬送人員	4			326	14	21	498	13	13	1,685	158	2,732	
25	出場件数	5		2	282	28	20	498	25	30	1,710	178	2,778	136
	搬送人員	5		2	298	28	20	486	21	23	1,651	146	2,680	
合計	出場件数	202	1	51	13,675	1,049	966	11,809	520	954	44,941	5,352	79,520	6,574
	搬送人員	177	1	33	15,533	943	980	11,320	503	665	41,902	4,244	76,301	

中央自動車道内の年別救急出場状況

(平成25年)

年 別	事故種別 区分	火	自然	水	交	労	運	一	加	自	急	そ	合
		災	災	難	通	働	動	般	害	損	病	他	計
S53 H12	出場件数	2			508	4		9	7		112	4	646
	搬送人員	1			737	4		9	9		110	2	872
13	出場件数				25						5	1	31
	搬送人員				22						4		26
14	出場件数				18			1			7		26
	搬送人員				22			1			7		30
15	出場件数				37						10		47
	搬送人員				35						7		42
16	出場件数				18			1			5		24
	搬送人員				8			1			4		13
17	出場件数				13						2		15
	搬送人員				19						2		21
18	出場件数	2			15			1			8		26
	搬送人員				11			1			7		19
19	出場件数	2			16			2			3	2	25
	搬送人員				16			2			3		21
20	出場件数	3			17			1			9	1	15
	搬送人員				15			2			6	2	21
21	出場件数	2			24						8		34
	搬送人員				21						5		26
22	出場件数				23						9		32
	搬送人員				20						8		28
23	出場件数	3			10				1		5		19
	搬送人員				6				1		5		12
24	出場件数	7			37						4	1	49
	搬送人員	1			41						4		46
25	出場件数				26						6	2	34
	搬送人員				29						5		34
合計	出場件数	21	0	0	787	4	0	15	8	0	193	11	1,039
	搬送人員	2	0	0	1002	4	0	16	10	0	177	4	1,215

救 助 活 動 状 況

(平成25年)

区 分		種 別						合計
		交通事故	火 災	水難事故	機械事故	自然災害	その他 (※1)	
出 場 件 数		19	3	3	2		26	53
活 動 件 数		10	3	2	1		14	30
出 場 人 員		110	58	17	13		106	304
救 助 人 員	男	7	1	1	3		6	18
	女	2		1			7	10
	計	9	1	2	3		13	28
出 場 車 両	ポ ン プ 車	9	5	1			14	29
	救 助 工 作 車	19	3	3	2		23	50
	救 急 車	29	3	3	4		24	63
	その他(※2)	21	7	4	4		15	51
	計	78	18	11	10		76	193

※1 建物に閉じ込められた・挟まれた事故、山間地での事故など

※2 化学車、指令車、支援車など

主な人命救助活動状況

(平成25年)

月 日	種 別	発 生 場 所	救助人員	事故内容及び活動内容	使用資器材
6月12日 (10:22)	交通	甲州市勝沼町 中央道上り線 89.4k p 付近	男性1名 (軽症)	高速道路上の落下物を避けようと急停車した普通乗用車に普通商用車が追突し、普通商用車の運転手が脱出不能になったもの。危険物の流出があったため、出火警戒を実施し、商用車の運転席ドアを大型油圧救助器具にて開放、要救助者を救出した。	油圧救助器具
8月2日 (13:16)	交通	甲州市勝沼町 勝沼地内	男性1名 (重症)	大型トラック1台が民家に衝突し運転手1名が脱出不能となったもの。大型トラックは民家の内部まで入り込んだ状態のため、チェーンソーにて周囲の瓦礫を除去し、応援要請した民間レッカー車で大型トラックを牽引し、油圧救助器具でキャビンを広げて要救助者を救出した。	油圧救助器具 工具一式 ポートパワー チェーンソー
10月22日 (18:45)	その他	山梨市三富 川浦西沢溪谷 廃軌道上	男性1名 (死亡)	廃軌道上を下山中の男性1名が足を滑らせ滑落したもの。民間山岳救助隊、警察山岳救助隊と協力しロープレスキュー資機材を活用し崖下に降下、要救助者をバスケット担架に収容し廃軌道上へ引き上げ、その後防災ヘリにて消防本部訓練場へ搬送した。	ロープレス キュー資機材 ハーネス バスケット担 架 リヤカー