



三代目 梯子車 始動

since2020

★各種情報・災害情報・各種届出書式などはホームページへアクセスを！

<http://www.ey119.jp/> 東山梨行政事務組合 検索

QRコードはこちら



火災・救急・救助は **119** ◆ FAX・携帯電話による119番通報も可能です。

東山梨消防本部 はしご車の歴史



1975

初代



- ★初代はしご車
- ★はしご全長 18 m級
- ★ポンプ付きはしご車

1990

二代目



- ★二代目はしご車
- ★はしご全長 30m 級
- ★総排気量 12,760cc
「まさに モンスター！」
- ★県内初となるドイツ製

2020

三代目

梯子：30 m級
全長：10.30 m
全幅：2.49 m
全高：3.30 m
排気量：8,860cc
定員：6名
配備署：山梨消防署



- ★三代目はしご車
- ★はしご全長 30m 級で作業角度は斜め下方向にはしごを伸ばすことが可能！
「例えば、水難事故等で、はしご車の位置よりも低い位置に要救助者がいる場合に有効」
- ★先端部のバスケットに装備された放水銃から放水しながら旋回・起伏・伸縮といった操作も自由自在

秋の火災予防運動



令和2年度
全国統一防火標語

その火事を 防ぐあなたに 金メダル

11月9日から11月15日まで、全国一斉に秋の火災予防運動が実施されます。
これからの季節は空気が乾燥し、火災が起こりやすくなります。
火災はちょっとした不注意から発生しますので、火の取り扱いには十分に注意してください。
また、放火されないよう家の周りには燃えやすい物を置かないようにしてください。

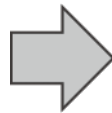
一般社団法人 日本火災報知機工業会
キャラクター「とりカエル」



その住宅用火災警報器 いざという時に鳴りますか？

<定期的な作動確認>

点検ボタンを押すか点検
ひもをひっぱり、定期的
に作動確認をしましょう。



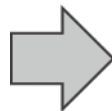
作動確認をしても警報器に反応
がなければ、本体の故障か電池
切れです。警報器の本体又は電
池を交換しましょう。



定期的な動作確認

<古くなったら交換>

火災警報以外の警報が
鳴った場合



本体の故障か電池切れです。
警報器本体を交換しましょう。



古くなったら交換

※10年を目安に交換を推奨します。

消防本部からのお知らせ

東山梨消防本部では、住宅用火災警報器の普及促進のため、電話や訪問指導を定期的
に実施しています。

※ 消防職員が機器の販売を行うことは一切ありません。

消防署の一日を 紹介します!

東山梨消防 密着24時

東山梨消防本部では、第1部と第2部の「2交代制」で業務や災害対応を行っています。

⑦清掃・引継ぎ業務 6:00 ~ 8:30



清掃



引継ぎ業務

★車両の清掃や引継ぎ事務を行います。

⑥仮眠・通信業務 22:00 ~ 6:00



仮眠



通信勤務

★仮眠の間、1時間30分交代で119番通報を受付ける通信勤務を行っています。

⑤24時間災害対応



火災現場



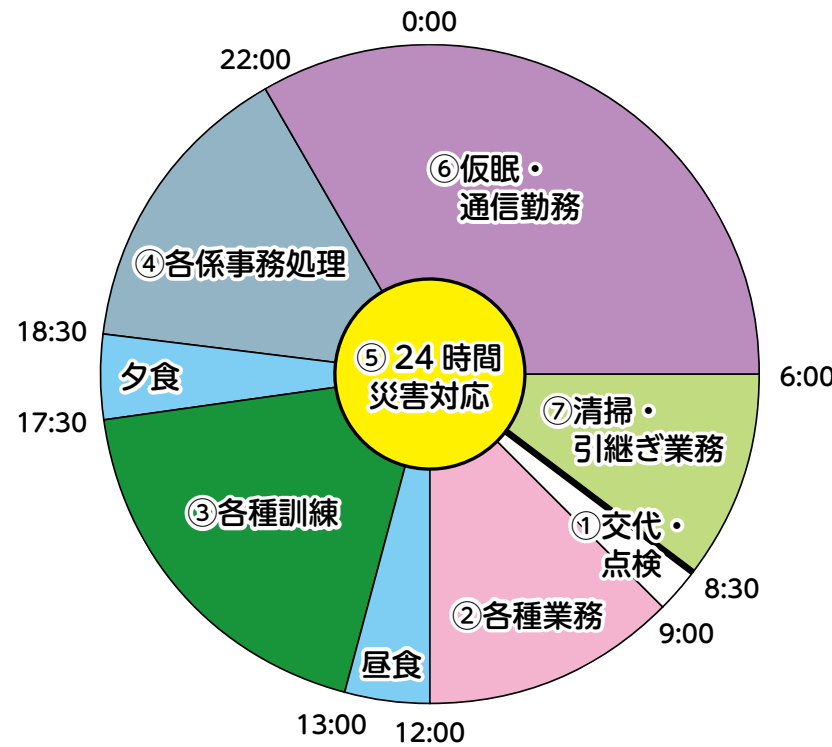
救急現場



救助現場

★火災・救急・救助等の災害に対して、24時間対応しています。

タイムスケジュール



各係の業務紹介

警防係～訓練指導、火災原因調査、地水利調査など
 予防係～立入査察、消防用設備等の検査など
 救急係～救命講習、応急手当普及啓発など
 救助係～各種訓練、救助技術の研究指導など

④各係事務処理 18:30 ~ 22:00



事務処理

★火災、救急、救助等の活動記録簿、立入査察等の事務処理を行っています。

①交代・点検 8:30



勤務交代



各車両点検

★職員が庁舎前に整列し、前日の当直司令が申し送りを行い第1部と第2部が勤務を交代します。
 ★消防車や救急車などの車両点検等を行い「24時間勤務」が始まります。

②各種業務 9:00 ~ 12:00



消火訓練指導



立入査察

★事業所等へ出向し訓練指導・立入査察などを行い、火災予防に努めています。

③各種訓練 13:00 ~ 17:30



火災訓練



救急訓練



救助訓練

★火災訓練・救急訓練・救助訓練等を行い、災害時には迅速かつ的確に対応するため、日々訓練を重ねています。

119番通報時のお願い

サイレンを止めることはできません！

119番通報時『サイレンを鳴らさないで来て下さい。』とお願いされる方がいます。消防車や救急車が緊急走行する場合は、赤色回転灯とサイレンを鳴らすことが法律により義務化されていますので、ご理解をお願いいたします。

119番は問い合わせ窓口ではありません！



◆よくある問い合わせの例

消防署：119番消防です、火事ですか？救急ですか？

通報者：夜間の当番医を教えてください



病院の問い合わせについては、東山梨消防本部又は山梨県救急医療センターへお問い合わせください。

・東山梨消防本部 ☎0553-32-0119

・山梨県救急医療センター ☎055-224-4199

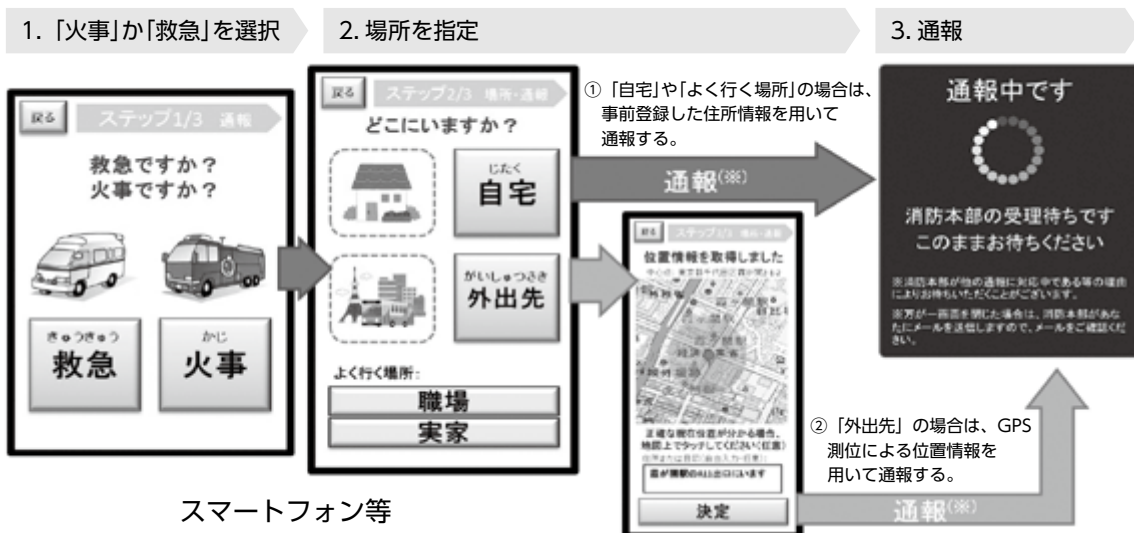
※ 災害情報の問い合わせ先

・テレフォンサービス ☎0553-33-2000

「Net119 緊急通報システム」10月1日より運用開始

Net119とは、聴覚・言語機能に障がいがあり、言語による119番通報が困難な方がスマートフォン等を利用し、インターネットを使って円滑に消防署へ通報することができるシステムです。

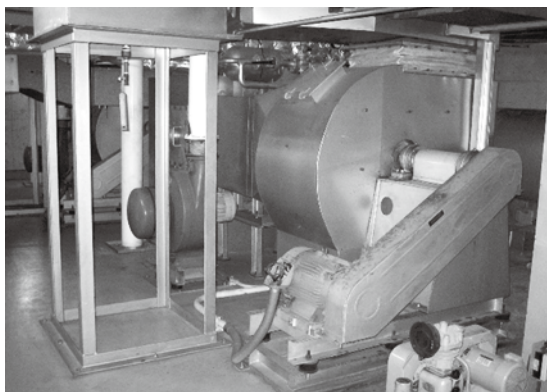
なお、本サービスは事前登録が必要となりますので、登録等の詳細については東山梨消防本部のホームページをご覧ください。



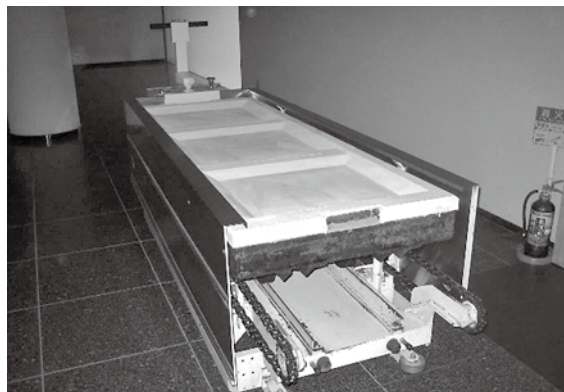
東山聖苑からのお知らせ

● 施設の保守点検及び火葬炉設備等の修繕が終了しました ●

- 東山聖苑では、施設の保守点検などのため、7月1日を臨時休業しました。また、7月7日から10日及び7月24日から26日にかけて、火葬炉の一部を休止し、排気ファンモーターの交換や火葬炉壁面のブロックを新しくするなどの修繕工事を行いました。
- 保守点検および修繕工事の間中は、皆様にご不便をおかけいたしました。今後も適切な施設管理を行うとともに、老朽化した設備の修繕を順次進めていく予定ですので、皆様のご理解とご協力をお願いいたします。



排気ファンモーター交換（1号～4号炉）



台車ブロック交換（1号～4号炉）

<お問い合わせ先>

東山梨行政事務組合

とう さん せい えん

東山聖苑

〒405-0006 山梨市小原西562番地

TEL 0553-20-8130 FAX 0553-22-6821

<http://www.ey119.jp/>

認定審査会からのお知らせ

令和元年度の審査判定件数は、次のとおりです。

介護認定審査会

	件数(件)
非該当	12
要支援1	124
要支援2	334
要介護1	600
要介護2	638
要介護3	581
要介護4	436
要介護5	296
合計	3,021

(平成31年4月1日～令和2年3月31日まで)

障害者総合支援認定審査会

	件数(件)
非該当	0
区分1	4
区分2	21
区分3	22
区分4	25
区分5	23
区分6	28
合計	123

(平成31年4月1日～令和2年3月31日まで)

<お問い合わせ先>

総務課福祉係

TEL 0553-32-1789 (直通)

枯草火災に注意!!

剪定枝を燃やす時の注意点

- 1 強風時や空気が乾燥しているときは行わない。
- 2 水バケツ、消火器等消火の準備をする。
- 3 完全に火が消えるまでその場を離れない。
- 4 山や林、枯草の近くで焼却しない。
- 5 剪定枝を焼却する場合には、消防署に連絡する。

新型コロナウイルス対応

・救急出場時、発熱など新型コロナウイルスが疑われる傷病者に対して、N95マスク・ゴーグル等を装着して活動しています。

・傷病者に対しては、感染拡大防止のため、マスクをつけていただいています。



功労者に表彰状

令和2年6月24日(水)、予防教材を作製し、寄贈していただいた塩山防災設備の古屋正樹代表に消防長から感謝状の贈呈を行いました。

この教材は、自動火災報知設備(受信機・発信機・感知器)の火災感知からベル鳴動までの作動状況が一目で分かるようにコンパクトに作製されたものです。

この教材を若手職員への教養をはじめ、各種訓練や講習会等に活用し、火災予防の推進に努めてまいります。



塩山防災設備 古屋正樹代表

★消防本部からのお知らせ★

令和2年10月に予定していた消防フェスティバルは、新型コロナウイルス感染症対策のため中止しました。

*皆さまからの広報に対するご意見、ご感想等をお待ちしています。